

PROGRAM FUNKCJONALNO – UŻYTKOWY (PFU)

I. Strona tytułowa

Nazwa Zamawiającego:

Nabywca.
Gmina Miasto Włocławek
ul. Zielony Rynek 11/13
87-800 Włocławek

Odbiorca.

Miejska Jadłodajnia "U Świętego Antoniego"
ul. Św. Antoniego 11
87-800 Włocławek

Nazwa nadana zamówieniu przez Zamawiającego:

Wymiana dźwigu towarowego małego (winda potraw) w Jadłodajni.

Adres obiektu budowlanego, którego dotyczy program funkcjonalno-użytkowy:

Miejska Jadłodajnia "U Świętego Antoniego"
ul. Św. Antoniego 11
87-800 Włocławek

Nazwy i kody grup robót, klas robót i kategorii robót według Wspólnego Słownika Zamówień (CPV):

71320000-7 – usługi inżynierskie w zakresie projektowania
45310000-3 – roboty instalacyjne elektryczne
42416100-6 – windy,
45313100-5 – instalowanie wind,
45311200-2 – roboty w zakresie instalacji elektrycznej,
45450000-6 – roboty budowlane wykończeniowe pozostałe.
43322000-6 – urządzenia do demontażu
50750000-7 – usługi w zakresie konserwacji wind

Spis zawartości programu funkcjonalno-użytkowego:

- I. Strona tytułowa
- II. Opis przedmiotu zamówienia
- III. Część informacyjna

Włocławek, 02-06-2025

II. Opis przedmiotu zamówienia

1. Cel zamówienia i zakres robót.

Celem zamówienia jest wymiana dźwigu towarowego w Miejskiej Jadłodajni "U Świętego Antoniego" we Włocławku przy ul. Św. Antoniego 11 w części budynku służącej przygotowaniu i wydawaniu posiłków.

Zakres prac obejmuje:

- wymianę dźwigu towarowego małego (winda posiłków).
- roboty budowlane i elektryczne towarzyszące wymianie.

Spełnienie zbioru wymagań dotyczących demontażu istniejącego dźwigu oraz zaprojektowania, wykonania, dostawy i zainstalowania nowego dźwigu towarowego wraz ze wszystkimi wymaganymi instalacjami i systemami oraz remontem szybu dźwigowego i pomieszczenia maszynowni. Wszystkie pomieszczenia, instalacje i systemy związane z wymianą dźwigu muszą być dostosowane do aktualnie obowiązujących przepisów i norm branżowych ze szczególnym uwzględnieniem wymogów Urzędu Dozoru Technicznego (dalej UDT), ochrony pożarowej oraz BHP.

2. Zakres prac w części dotyczącej zaprojektowania robót związanych z wymianą dźwigu towarowego (winda posiłków) w Jadłodajni obejmuje następujące czynności:

Wykonanie dokumentacji techniczno-montażowej branży dźwigowej (wraz ze schematami szybu i maszynowni) i elektrycznej adaptacji szybu windowego i instalacji elektrycznych pod wymianę dźwigu.

Dobór dźwigu spełniającego wymagania zamówienia.

Demontaż istniejącego dźwigu (wraz z utylizacją złomu, gruzu, itp.)

Dostawa nowego dźwigu towarowego małego wraz z wyposażeniem towarzyszącym.

Wymiana dźwigu na nowy. Wykonanie prac budowlanych i instalacyjnych zgodnie ze sporządzoną i zaakceptowaną dokumentacją techniczno-montażową wraz z rejestracją nowego dźwigu w Urzędzie Dozoru Technicznego i uzyskaniem decyzji zezwalającej na jego eksploatację.

Udzielenie 36-miesięcznej rękojmi na wykonane prace budowlane oraz 24-miesięcznej gwarancji na zainstalowane urządzenia.

3. Inwentaryzacja istniejącego dźwigu

3.1 Termin wykonania inwentaryzacji

29 marzec 2025

3.2 Miejsce wykonania inwentaryzacji

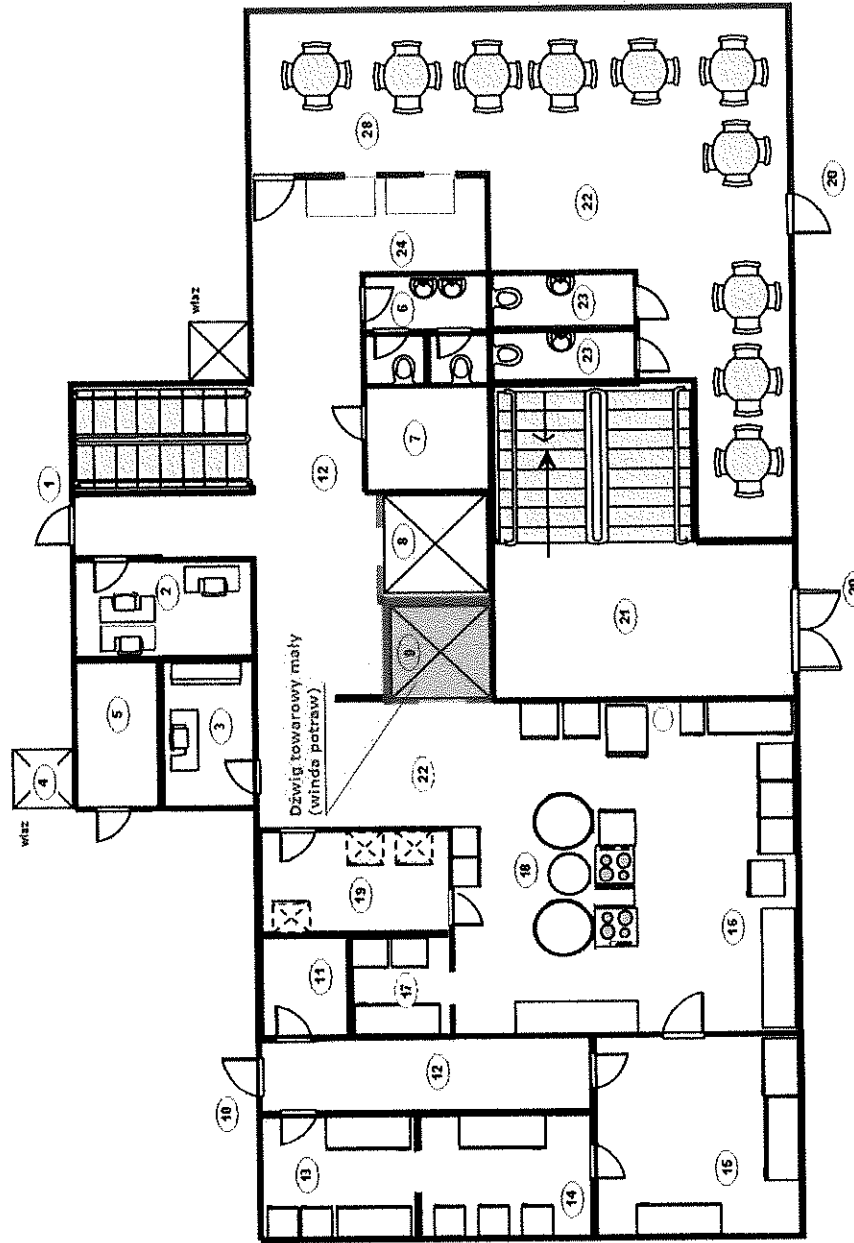
Miejska Jadłodajnia "U Świętego Antoniego"
ul. Św. Antoniego 11
87-800 Włocławek
Dz. nr ewid. 134/2 – Obręb : WŁOCŁAWEK KM 49/1



Lokalizacja obiektu

3.3 Lokalizacja szybu dźwigowego

Miejska Jadalnia „U Świętego Antoniego” RZUT PARTERU



- 1- wejście personelu
- 2- biuro
- 3- biuro kierownika
- 4- wiat
- 5- kuchnia
- 6- WC personelu
- 7- pomieszczenie
- 8- kuchnia
- 9- winda surowców
- 10- winda potraw
- 11- chłdnia mięsa
- 12- komunikacja
- 13- magazyn mięsa
- 14- imzabnek
- 15- przygotowania ryb
- 16- kuchnia
- 17- przechwalnia
- 18- obróba kulinarna
- 19- zmywalnia naczyń
- 20- wejście
- 21- konsumentów
- 22- hall
- 23- sala konsumpcyjna
- 24- WC konsumentów
- 25- wydawanie potraw

3.4 Dokumentacja dźwigu istniejącego

Zamawiający dysponuje książką rewizji urządzenia dźwigowego, dostępnej do wglądu podczas wizji lokalnych, za pośrednictwem wskazanych osób kontaktowych.

3.5 Inwentaryzacja szybu dźwigowego

Szyb dźwigowy małego dźwigu towarowego w dobrym stanie technicznym, wykonany w konstrukcji murowanej o wymiarach szer. x gł. - 160 x 120 cm. Szacht bez widocznych spękań w dobrym stanie technicznym. Ilość przystanków 3. Dźwig o udźwigu 250kg. Szacht wymaga jedynie odświeżenia powłok malarskich. Istniejąca kabina wykonana jest z blachy stalowej. Szerokość drzwi dwuskrzydłowych ręcznie otwieranych 120x120cm wykonane z blachy stalowej.

4. Opis zamówienia

4.1 Stan obecny:

W budynku Miejskiej Jadłodajni "U Świętego Antoniego" przy ul. Św. Antoniego 11 we Włocławku zamontowane są 2 dźwigi towarowe przeznaczone do transportu posiłków (winda posiłków) i transportu surowców (winda surowców). Do wymiany zakwalifikowano dźwig do transportu posiłków. Jest to dźwig wyprodukowany w 1988 roku przez Kombinat Dźwigów Osobowych w Warszawie.

Dźwig charakteryzuje się następującymi parametrami:

Ilość przystanków / oznaczenie	3 / „-1”, „0”, „1”
Ilość dojcń	3 - jednostronne
Wysokość podnoszenia	6,62 m
Podszybie	80 cm
Nadszybie	198 cm
Szerokość szybu	160 cm
Głębokość szybu	120 cm
Wielkość otworu drzwiowego S x H	1200 x 1300 mm
Prawy węgarek	17 cm
Lewy węgarek	23 cm
Maszynownia	górna na szybem
Uwagi	Szyb murowany - gr. ścian 30 cm

Światło otwarcia drzwi S x H	1200 x 1200 mm
Rodzaj drzwi	Ręczne, wychyłne dwuskrzydłowe - wykonane ze blachy stalowej
Wymiary kabiny S x G x H	1200 x 1000 x 1200 mm - wykonane ze blachy stalowej
Udźwig	250 kg

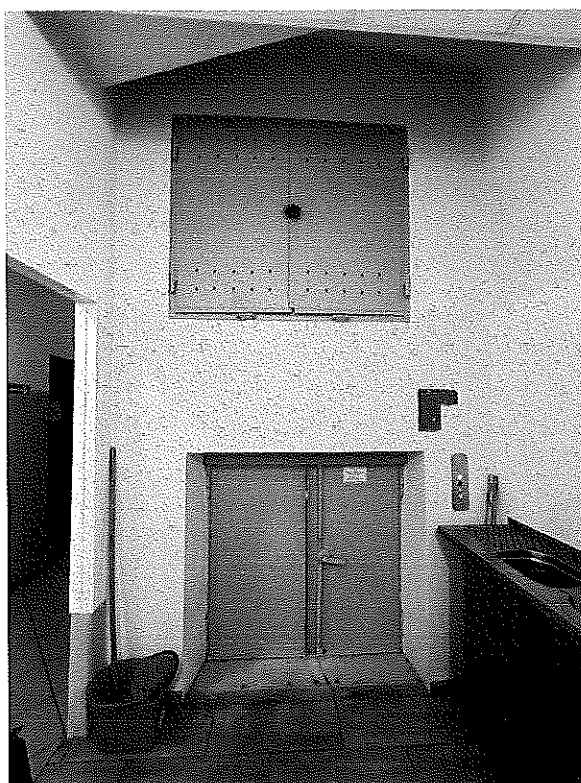
Zdjęcie 1: Widok drzwi dźwigu: POZIOM -1



Zdjęcie 2: Widok drzwi dźwigu: POZIOM 0



Zdjęcie 3: Widok drzwi dźwigu: POZIOM 1 oraz drzwi do maszynowni



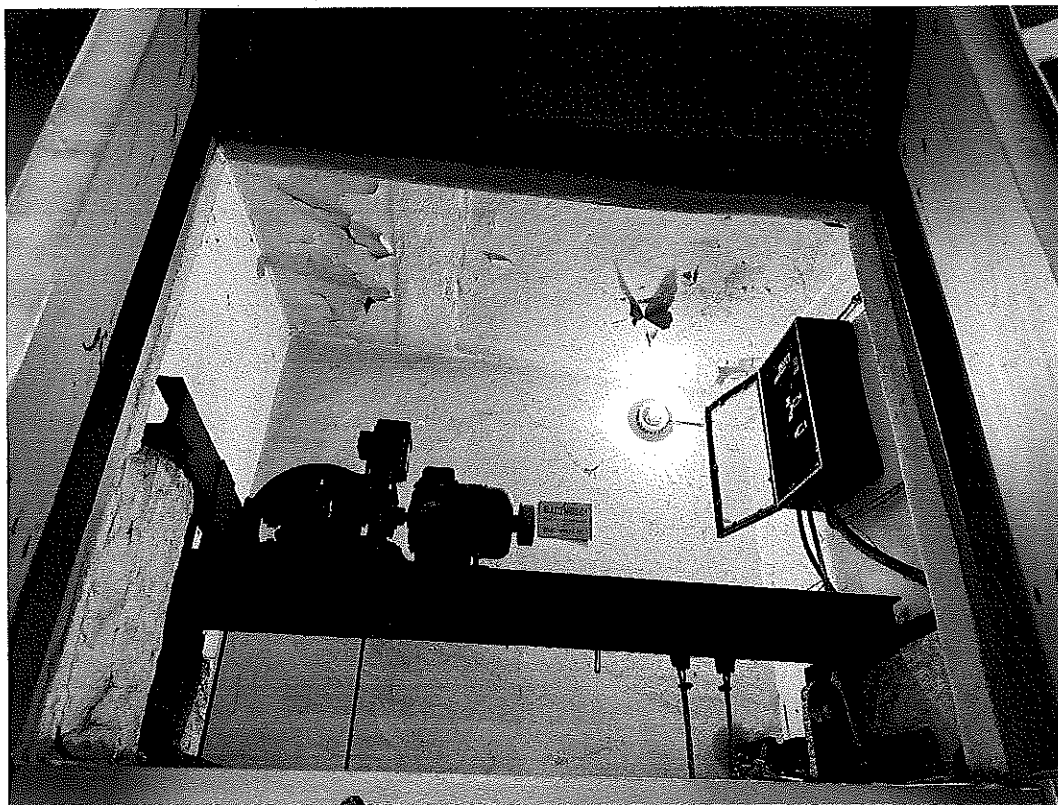
Zdjęcie 4: Widok usytuowania maszynowni



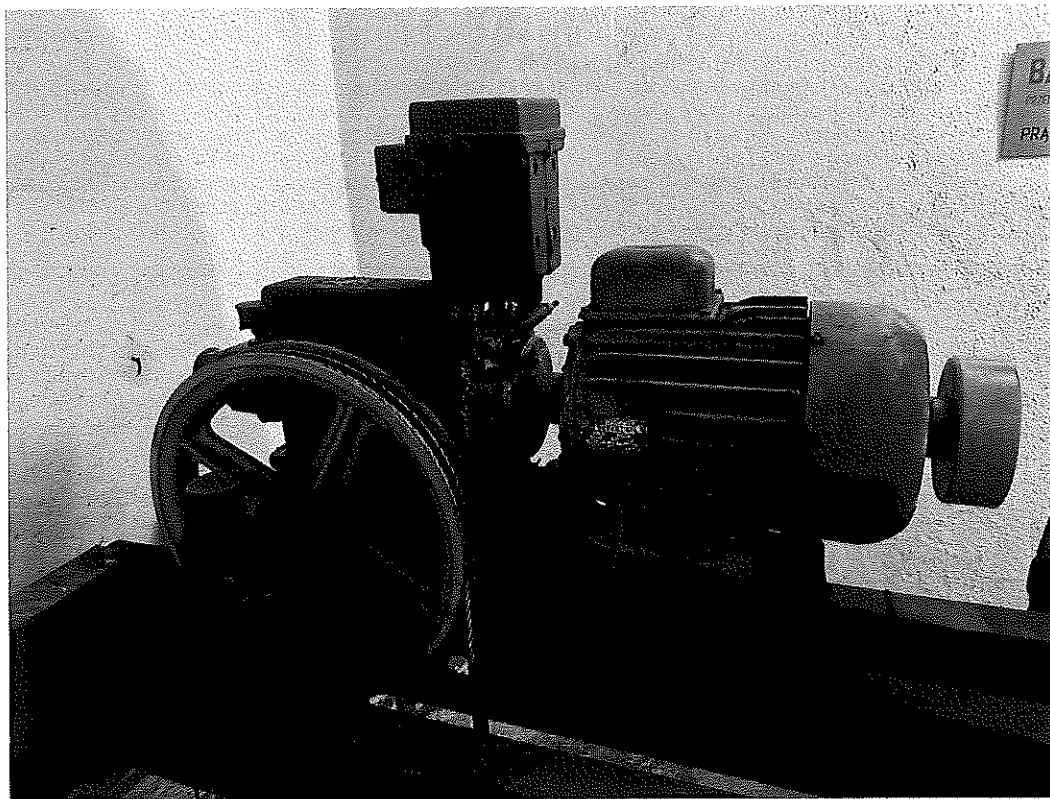
Zdjęcie 5: Widok wnętrza obecnej kabiny



Zdjęcie 6: Widok wnętrza maszynowni



Zdjęcie 7: Widok zespołu napędowego



Zdjęcie 8: Widok ramy zespołu napędowego



Zdjęcie 9: Widok wnętrza szybu



4.2 Stan oczekiwany do realizacji w ramach wymiany dźwigu towarowego (winda posiłków).

W ramach wymiany dźwigu należy wykonać: demontaż obecnego dźwigu towarowego (windy posiłków), uzupełnienie ubytków na ścianach szybu, malowanie szybu, wymianę oświetlenia szybu, doprowadzenie nowej linii zasilającej do maszynowni, naprawa i pomalowanie farbą olejoodporną posadzki w maszynowni, naprawa pęknięć tynków w maszynowni, malowanie maszynowni, demontaż obecnych podzespołów dźwigu (dopuszcza się pozostawienie istniejących przewodnic ze wspornikami i zachowanie ramy zespołu napędowego). Istniejące drzwi do maszynowni wykonane ze stali

malowanej należy wymienić na nowe wykonane ze stali nierdzewnej kwasoodpornej. Na potrzeby prawidłowego montażu nowych drzwi przystankowych należy dokonać odpowiednich korekt wymiarów otworów drzwiowych. Po montażu dźwigu należy wykonać obróbkę wokół drzwi przystankowych (tzw. portale) oraz progu. Obróbkę należy wykonać ze stali nierdzewnej kwasoodpornej na grubości ściany. Należy usprawnić wentylację maszynowni.

Dźwig należy wykonać z wykorzystaniem obecnej maszynowni. Zamawiający nie wyraża zgody na wstawienie do szybu dodatkowej konstrukcji stalowej, ze względu na znaczną zmianę charakteru obciążeń płyty fundamentowej istniejącego podszybia szybu.

Oczekiwane parametry dźwigu:

A. Napęd dźwigu:

Należy zastosować wciągarkę z falownikową regulacją prędkości. Dźwig wyposażony w funkcję łagodnego startu i zatrzymania. Należy wykonać dźwig cierny z wykorzystaniem lin stalowych. Zamawiający nie wyraża zgody na zastosowanie napędu wykorzystującego ciężną łańcuchowe. Napęd dźwigu należy umieścić w obecnej maszynowni dźwigu.

Oczekiwana prędkość jazdy dźwigu: min. 0,30 m/s.

B. Kabina

W dźwigu należy zastosować kabinę wykonaną ze stali nierdzewnej kwasoodpornej. Ściany kabiny muszą być wykonane ze stali nierdzewnej o grubości minimalnej 1,2 mm. Zamawiający nie wyraża zgody na montaż kabiny, której ściany są wykonane w technologii obkładania cienką stalą nierdzewną.

Oczekiwane wymiary kabiny: 1200 x 1000 x 1200 mm (S x G x H)

Oczekiwany udźwig: 250 kg

C. Drzwi przystankowe:

Należy zamontować drzwi o świetle otwarcia 1200 x 1200 [mm]

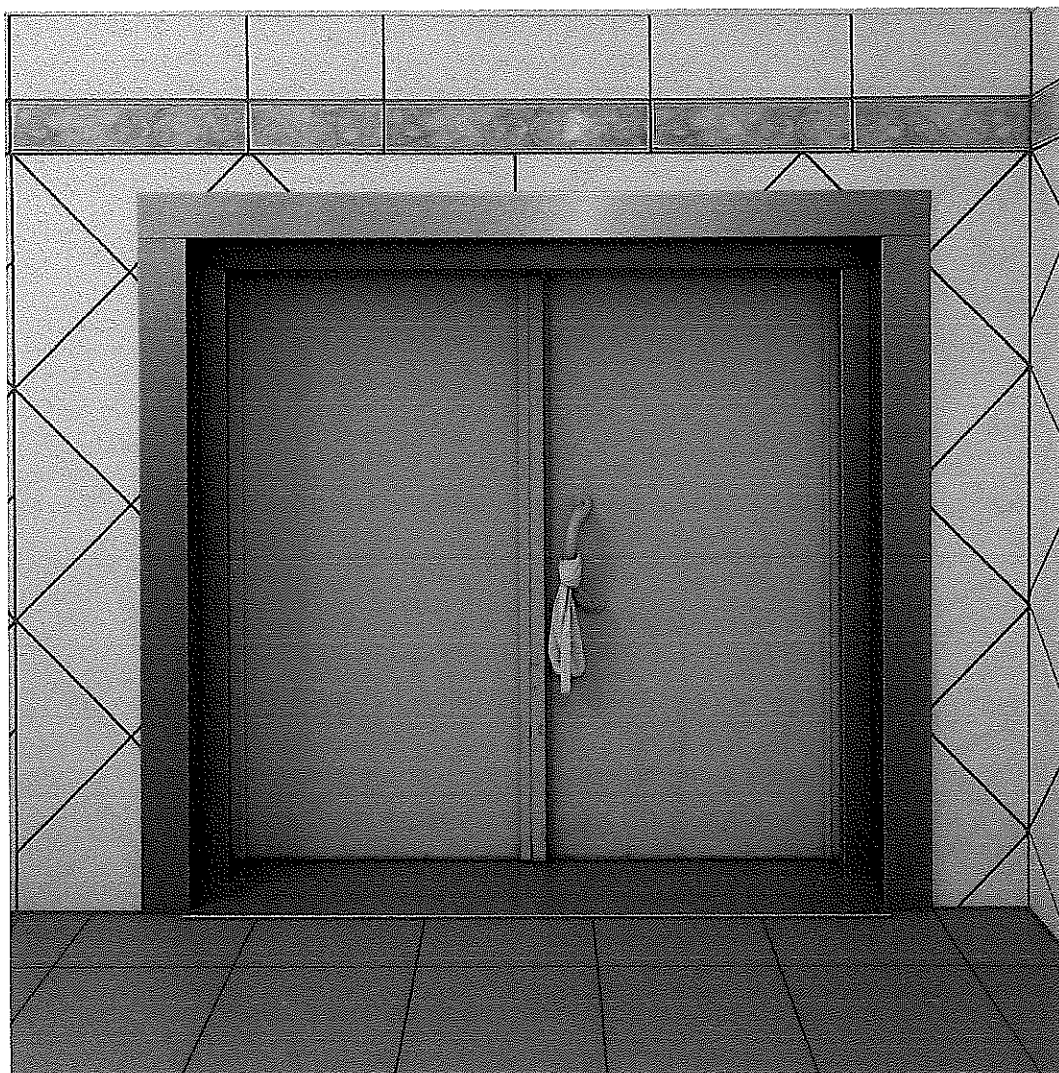
Przewiduje się zastosowanie drzwi ręcznych dwuskrzydłowych wychylnych wykonanych ze stali nierdzewnej kwasoodpornej.

Po montażu drzwi przystankowych należy wykonać wokół nich obróbkę (tzw. portale) na grubości ściany (ok. 30 cm) z wyłożeniem 120 mm na fasadę ściany. Na wyłożeniu po prawej stronie drzwi należy zamontować kasety dyspozycji.

Obróbkę należy wykonać ze stali nierdzewnej kwasoodpornej.

Progi drzwi przystankowych na grubości muru (ok. 30 cm) wykonać z blachy grubości min. 6 mm ze stali nierdzewnej kwasoodpornej.

Wizualizacja 1: Przykładowe rozwiązanie obróbki drzwi („portali”)



Ognioodporność (EI):

Na poziomie „-1” wymagane są drzwi przystankowe w klasie odporności ogniowej: EI 60,

Na poziomach „0” i „1” drzwi przystankowe bez klasy EI.

D. Sterowanie:

Należy zastosować sterowanie mikroprocesorowe. W przypadku konieczności używania dodatkowych czytników bądź innych urządzeń do obsługi sterowania należy takie urządzenia dostarczyć wraz z dźwigiem oraz przeszkolić z obsługi firmę konserwującą dźwigi w obiekcie. W przypadku konieczności posiadania licencji lub dodatkowego oprogramowania do obsługi należy takowe dostarczyć z wieczną licencją. Sterowanie nie może posiadać żadnych dodatkowych kodów ani zabezpieczeń przed obsługą inną niż producent.

E. Funkcje sterowania:

Sterowanie zewnętrzne. Przywołanie i dyspozycja jazdy z kaset dyspozycji. Łagodny start i zatrzymanie dźwigu. Sygnalizacja o dojeździe kabiny na przystanek.

III. Część informacyjna

5. Wymagania projektowe

Wykonawca powinien przedstawić dokumentację techniczno-montażową Zamawiającemu przed złożeniem jej w UDT.

Dokumentację należy przekazać Zamawiającemu w wydrukowanym egzemplarzu w formie uniemożliwiającej jej przypadkowe zdekompletowanie – arkusze (kartki) powinny być ponumerowane oraz zszyte, zbindowane lub potączone w jedną całość inną techniką. Wykonawca powinien przekazać Zamawiającemu wersję elektroniczną dokumentacji techniczno-montażowej w formacie pliku PDF.

5.1 Wymagania dodatkowe

Wykonawca zobowiązany będzie zapewnić przeprowadzenie rejestracji nowego dźwigu w Urzędzie Dozoru Technicznego, doprowadzając do uzyskania decyzji zezwalającej na jego eksploatację.

Koszt rejestracji pokrywa Zamawiający.

Wydanie przez UDT decyzji zezwalającej na eksploatację wymienionego dźwigu będzie warunkiem wystarczającym do uznania zamówienia za zrealizowane. Poświadczeniem wykonania tych czynności będzie podpisanie przez Zamawiającego sporządzonego protokołu końcowego wydanego na podstawie decyzji UDT zezwalającej na eksploatację wymienionego dźwigu.

5.2 Szczególne uwarunkowania związane z wykonaniem i odbiorem robót

W czasie planowania, wyceny, organizacji, realizacji i przekazania robót Wykonawca powinien uwzględnić niżej wymienione szczególne warunki wykonania zamówienia, wynikające z lokalizacji budynku, jego funkcji i specyfiki obecnego sposobu użytkowania:

- budynek będzie normalnie użytkowany w czasie realizacji zamówienia;
- roboty wewnątrz budynku mogą być realizowane w dni robocze i soboty i niedziele godzinach 6:30 do 16:00, lub innych uzgodnionych z Zamawiającym;
- Zamawiający nie ma możliwości udostępnić Wykonawcy puste, zamknięte pomieszczenie wewnątrz budynku na cele socjalne oraz miejsce na składowanie materiałów, urządzeń, narzędzi i sprzętu;
- Zamawiający zabrania składowania materiałów w obrębie korytarzy i dróg komunikacyjnych;
- gruz, materiały, urządzenia i elementy urządzeń technicznych pochodzące z demontażu Wykonawca będzie zobowiązany własnym staraniem i na własny koszt wywieźć poza teren nieruchomości i zutylizować. Zważywszy na ograniczone możliwości magazynowe, Wykonawca powinien dostarczać towary na budynek etapami.

Zabrania się składowania podzespołów całego dźwigu na obiekcie utrudniających w sposób ciągły komunikację na budynku.

- Wykonawca jest zobowiązany przy realizacji robót do przestrzegania obowiązujących przepisów w zakresie bezpieczeństwa i higieny pracy obowiązujących w budynku i na placu budowy. Wykonawca jest zobowiązany do przestrzegania przepisów z zakresu bezpieczeństwa przeciwpożarowego. Jeżeli będzie to konieczne, Wykonawca wyposaży plac budowy w sprzęt przeciwpożarowy oraz będzie zobowiązany do utrzymania tego sprzętu w gotowości, zgodnie z zaleceniami i odpowiednimi przepisami z zakresu bezpieczeństwa przeciwpożarowego;
- Zamawiający udostępni Wykonawcy możliwość poboru energii elektrycznej i wody w zakresie niezbędnym do przeprowadzenia robót;
- Wykonawca będzie pracował narzędziami nie wytwarzającymi znacznych wibracji oraz zakłóceń elektroenergetycznych;
- Zamawiający udostępni Wykonawcy obiekt czysty i uporządkowany, dlatego oczekuje, że po wykonaniu wszystkich czynności Wykonawca uporządkuje miejsca prowadzenia robót oraz pozostawi je w stanie czystym i nadającym się do dalszego użytkowania;
- miejsca prowadzenia robót Wykonawca będzie zobowiązany skutecznie zabezpieczyć przed dostępem osób nieupoważnionych oraz przed działaniem czynników atmosferycznych (deszczu, wiatru itp.), jak również przed roznoszeniem się pyłu i kurzu na powierzchnie sąsiadujące;
- Wykonawca będzie zobowiązany do wskazywania Zamawiającemu dni, w których zamierza wykonywać roboty głośne i uciążliwe z co najmniej 1-dniowym wyprzedzeniem i uzgadniać godziny ich wykonywania z Zamawiającym. Na POZIOMIE „0” prace mogą odbywać w godzinach 14:00 – 20.00 po uprzednim uzgodnieniu z Zamawiającym.

5.3 Wytyczne dotyczące wykonania robót.

Roboty powinien wykonać Wykonawca posiadający uprawnienia UDT do modernizacji i konserwacji dźwigów. Osoby wykonujące prace fizyczne, muszą być zatrudnione na podstawie umowy o pracę. Wykonawca musi również posiadać odpowiednią wiedzę i doświadczenie w zakresie wymiany i modernizacji dźwigów, powinien dysponować osobami zdolnymi do wykonania zamówienia (w zakresie wymiany dźwigów, a następnie ich konserwacji) oraz znajdować się w odpowiedniej sytuacji ekonomicznej i finansowej.


5.4 Modyfikacja i wyjaśnienia treści PFU

W uzasadnionych przypadkach Zamawiający może w każdym czasie przed upływem terminu składania ofert zmodyfikować treść niniejszego programu funkcjonalno-użytkowego. Modyfikacje są każdorazowo wiążące dla Wykonawców.

Wykonawca może zwrócić się do Zamawiającego z prośbą o udzielenie wyjaśnień treści niniejszego programu funkcjonalno-użytkowego. Prośbę taką należy sformułować na piśmie i przekazać Zamawiającemu.

Sporządził:

Kamil Goszcz


OLYMENT Sp. z o.o.
Al. Jana Pawła II 27
00-867 Warszawa
NIP 5273058403